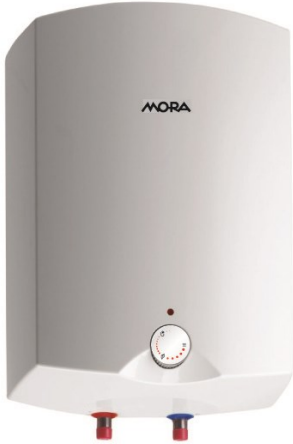


**MORA**



***TOM 5-15***



# UPOZORNĚNÍ

**⚠** Výrobek mohou používat děti ve věku od 8 let a osoby se sníženými fyzickými, smyslovými nebo duševními schopnostmi, nebo osoby s nedostatkem zkušeností a znalostí, pouze pokud jsou pod dozorem, nebo pokud jsou poučeni o bezpečném používání přístroje a rozumí možnému nebezpečí.

**⚠** Děti si nesmí hrát s přístrojem.

**⚠** Čištění a údržbu přístroje nesmí provádět děti bez dozoru.

**⚠** Instalace musí být provedena v souladu s platnými předpisy a podle návodu výrobce. Provést ji musí pro to vyškolený odborník.

**⚠** Při uzavřeném, tlakovém systému připojení je potřeba na přívodní potrubí ohřívače připevnit bezpečnostní ventil se jmenovitým tlakem 0,6 MPa (6 bar), 0,9 MPa (9 bar) nebo 1,0 MPa (10 bar) (viz. tabulka), který zabrání zvýšení tlaku v kotli o více než 0,1 MPa (1 bar) nad jmenovitým tlakem.

**⚠** Může dojít k odkapávání vody z odtokového otvoru bezpečnostního ventilu, proto musí být odtokový otvor otevřený na atmosférický tlak.

**⚠** Odtok bezpečnostního ventilu musí být umístěn směrem dolů a v prostoru, kde nemrzne.

**⚠** Pro správné fungování bezpečnostního ventilu je potřeba pravidelně provádět kontroly, odstraňovat vodní kámen a prověřovat, zda-li bezpečnostní ventil není blokován.

**⚠** Mezi ohřívač vody a bezpečnostní ventil není dovoleno umístit uzavírací ventil, tím bychom omezili funkci tlakového zabezpečení ohřívače!

**⚠** Před elektrickým zapojením je potřeba ohřívač nejprve naplnit vodou.

**⚠** Ohřívač je zabezpečen proti selhání pracovního termostatu dodatečnou teplotní pojistkou. V případě selhání termostatu v souladu s bezpečnostními standardy může voda v ohřívači dosáhnout teploty až 130 °C. Při realizaci vodovodních instalací je potřeba vzít v úvahu, že může dojít k uvedeným teplotním zatížením.

**⚠** Při odpojení ohřívače z elektrické sítě z něj vylijte vodu, pokud hrozí její zmrznutí.

**⚠** Prosíme, abyste případné poruchy na ohřívači neopravovali sami, ale informovali o nich nejbližší autorizovanou servisní službu.



Naše výrobky jsou vybaveny životnímu prostředí a zdraví neškodnými prvky a jsou vyrobeny tak, že je můžeme v jejich poslední životní fázi co nejjednodušeji rozložit a recyklovat.

Recyklováním materiálů snižujeme množství odpadů a snižujeme potřebu výroby nových materiálů (například kovů), které vyžadují hodně energie a způsobují vypouštění nebezpečných látek. Postupy recyklace tak snižujeme použití přírodních zdrojů, neboť můžeme odpadní součásti z plastu a kovů znovu vrátit do různých výrobních procesů.

Pro více informací o systému nakládání s odpady navštivte své středisko pro nakládání s odpady nebo prodejce, u kterého byl výrobek koupen.

**Vážený zákazníku, děkujeme Vám za zakoupení našeho výrobku.**

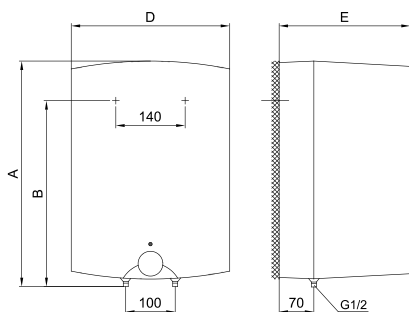
## **PŘED INSTALACÍ A PRVNÍM POUŽITÍM OHŘÍVAČE VODY SI, PROSÍM, POZORNĚ PŘEČTĚTE NÁVOD.**

Ohříváč je vyroben v souladu s platnými normami a je řádně vyzkoušen, pro něj byl vydán bezpečnostní certifikát a certifikát o elektromagnetické kompatibilitosti. Jeho hlavní technické vlastnosti jsou uvedeny na štítku, nalepeném na dnu ohříváče v blízkosti přípojného potrubí. Ohříváč smí připojit na vodovodní a elektrickou síť pouze pro to vyškolený odborník. Zásahy do interiéru z důvodu opravy, odstranění vodního kamene, kontroly nebo výměny antikorozní ochranné anody, mohou být provedeny pouze autorizovanou servisní službou.

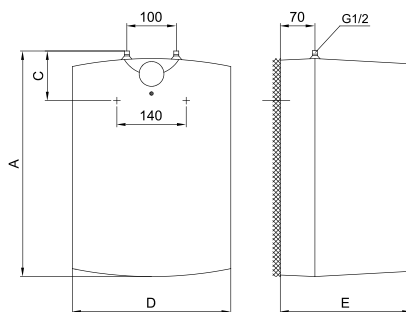
## **INSTALACE**

Ohříváč namontujte do prostoru, který nezamrzá, avšak co nejbliže k odběrovým místům. Na stěnu upevněte nástěnné šrouby nominálního průměru minimálně 5 mm. S ohledem na vaše potřeby můžete vybírat mezi nadumyvadlovým typem (TOM5N, TOM10N; TOM15N) a podumyvadlovým typem (TOM5P, TOM10P, TOM15P).

Přípojné a montážní míry ohříváče [mm]



Provedení nadumyvadlové



Provedení podumyvadlové

	A	B	C	D	E
TOM5N	396	270		256	260
TOM5P	396		144	256	260
TOM10N	500	398		350	265
TOM10P	500		122	350	265
TOM15N	500	398		350	310
TOM15P	500		122	350	310

# PŘIPOJENÍ NA VODOVODNÍ SÍŤ

Přívod a odvod vody jsou na potrubí ohřívače barevně označeny. Přívod studené vody je označen modrou barvou, odvod teplé vody červenou barvou.

Ohřívač je možné připojit na vodovodní síť dvěma způsoby. Uzavřený, tlakový systém připojení umožňuje odběr vody na více odběrných místech. Otevřený, netlakový systém umožňuje odběr vody jen na jednom odběrném místě. Vzhledem k vybranému systému připojení musíte zabudovat také vhodné míchací baterie.

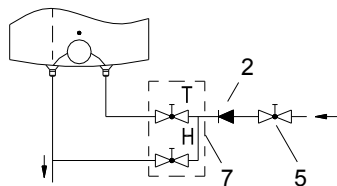
U uzavřeného, tlakového systému připojení je na odběrných místech potřeba použít tlakové míchací baterie. Z důvodu bezpečnosti provozu je nutné na přívodní potrubí nainstalovat bezpečnostní ventil nebo bezpečnostní zařízení, které zabraňuje zvýšení tlaku v kotli o více než 0,1 MPa (1 bar) nad jmenovitým. Výstupní otvor na bezpečnostním ventilu musí mít výstup na atmosférický tlak. Při ohřívání vody v ohřívači se tlak vody v kotli zvyšuje až k hranici, která je nastavena na bezpečnostním ventilu. Vzhledem k tomu, že je zabráněno vracení se vody zpátky do vodovodní sítě, může dojít k ukapávání vody z odtokového otvoru bezpečnostního ventilu. Kapající vodu můžete odvést do kanalizace přes zachycující nástavec, který namontujete pod bezpečnostním ventilem. Výpustné potrubí, umístěné pod výstupem bezpečnostního ventilu, musí být umístěno směrem přímo dolů a v prostředí, kde nemrzne.

Abyste se vyhnuli kapání vody z bezpečnostního ventilu, nainstalujte na přívodní potrubí ohřívače expanzní nádobu o objemu nejméně 5 % objemu ohřívače.

Ke správnému fungování bezpečnostního ventilu je potřeba pravidelně provádět kontroly za účelem odstranění vodního kamene, zkontroluje se také, zdali bezpečnostní ventil není blokován. Při kontrole musíte pohybem páčky nebo odšroubováním matice ventilu (v závislosti na typu ventilu) otevřít výstup bezpečnostního ventilu. Přitom musí skrze výstupní otvor ventilu vytéct voda, což je znak, že je ventil nezávadný.

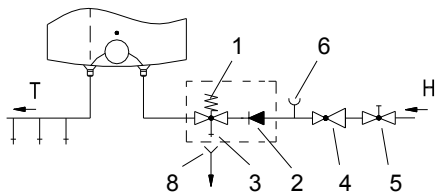
U otevřeného, netlakového systému je potřeba při vstupu vody do ohřívače umístit nevratný ventil, zabraňující vytékání vody z kotle, pokud v síti dojde voda. U tohoto systému připojení je dovoleno použít pouze průtokové míchací baterie. V ohřívači se kvůli ohřívání objem vody zvětšuje, to zapříčiňuje kapání vody z potrubí míchací baterie. Silným utahováním rukojeti na míchací baterii nelze zabránit kapání vody, můžete však baterii poškodit.

## Otevřený (netlakový) systém

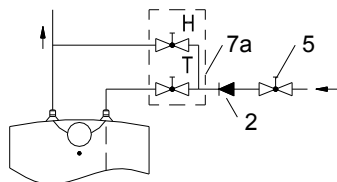


Provedení nadumyvadlově

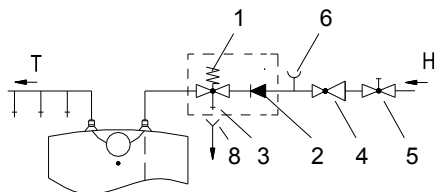
## Uzavřený (tlakový) systém



Provedení nadumyvadlově



Provedení podumyvadlověm



Provedení podumyvadlově

## LEGENDA:

- 1 - Bezpečnostní ventil
- 2 - Nevratný ventil
- 3 - Zkušební ventil
- 4 - Redukční ventil tlaku
- 5 - Uzavírací ventil
- 6 - Zkušební nástavec
- 7 - Průtočná směšovací baterie – nadumyvadlová

- 7a - Průtočná směšovací baterie – podumyvadlová
- 8 - Nálévka s napojením na odtok

- H - Studená voda
- T - Teplá voda

**Mezi ohřívač vody a bezpečnostní ventil není dovoleno umístit uzavírací ventil, tím bychom omezili funkci tlakového zabezpečení ohřívače!**

Ohřívač je možné připojit na domácí vodovodní síť bez redukčního ventilu, pokud je tlak v síti nižší než jmenovitý tlak. Pokud tlak v síti přesahuje jmenovitý tlak, je nutné nainstalovat redukční ventil.

**Před elektrickým zapojením ohřívače je potřeba ohřívač nejprve naplnit vodou!**

Při prvním plnění otevřete páčku teplé vody na míchací baterii. Ohřívač je naplněn, když voda přiteče skrze výpusť míchací baterie.

## PŘIPOJENÍ NA ELEKTRICKOU SÍŤ

Připojení ohřívače na elektrickou síť se provede elektrickým kabelem se zástrčkou. Pokud se pro připojení na elektrickou síť použije nový, delší kabel, kabel se upevní do kabelové svorkovnice, dráty se přišroubují na přípojnou sponku. V tomto případě je potřeba ohřívač oddělit od elektrické sítě. Mezi ohřívač a stálou instalaci se namontuje spínač, který přerušuje oba póly napájení. Připojení ohřívače na elektrickou síť musí probíhat v souladu s normami pro elektrické rozvody.

## LEGENDA

- 1 - Termostat
- 2 - Dvoupólová pojistka
- 3 - Topné těleso
- 4 – Kontrolní světlo
- 5 - Přípojná sponka

- L - Fázový vodič
- N - Neutrální vodič
- ⊖ - Ochranný vodič

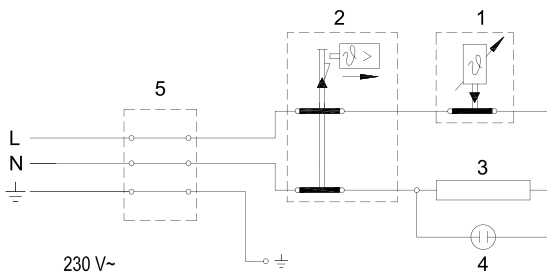


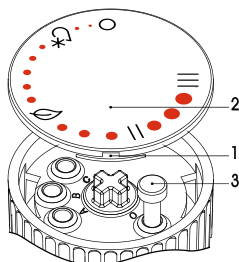
Schéma elektrického připojení

**UPOZORNĚNÍ: Před každým zásahem do interiéru ohřívače je nutné ohřívač odpojit z elektrické sítě. Zásah může provést pouze vyškolený odborník!**

## POUŽITÍ A ÚDRŽBA

Po připojení na vodovodní a elektrickou síť je ohřívač připraven k použití. Otáčením tlačítkem na termostatu, který je na přední straně ochranného krytu, vyberte požadovanou teplotu vody, mezi min. "☼" – ochrana proti zamrznutí a 75 °C, poloha "|||". Doporučujeme nastavení tlačítka do polohy "◊". Takové nastavení je nejbezpečnější; na něm bude teplota vody dosahovat přibližně 35 °C (TOM10, TOM15) a přibližně 41 °C (TOM5), vylučování vodního kamene a teplotní ztráta budou menší než při nastaveních na vyšší teploty.

Z bezpečnostních důvodů je možné libovolné nastavení nejvyšší teploty vody v ohřívači následujícím způsobem:



- a) Šroubovák zasuňte do rýhy 1 a odstraňte kryt tlačítka 2,
- b) Omezovač tlačítka 3 poté libovolně nastavte na požadovanou teplotu:

C: 35 °C

B: 45 °C

A: 55 °C

O: 75 °C

- c) Kryt tlačítka 2 znovu zasaďte do konstrukce tlačítka.

Činnost elektrického topného tělesa ukazuje kontrolní světlo, které svítí, dokud se voda v ohřívači neohřeje na vybranou teplotu nebo do účelového vypnutí. Pokud nebudete ohřívač delší dobu používat, zabezpečte jeho obsah před zamrznutím tak, že tlačítko termostatu nastavíte do polohy "☼". V tomto nastavení bude ohřívač udržovat teplotu vody přibližně 9 °C. Pokud ohřívač vypnete ze sítě, musíte v případě nebezpečí zamrznutí vodu z něj vypustit. Voda z ohřívače se vypustí přítokovou/ odtokovou trubkou ohřívače. Vnější část ohřívače čistěte šetrnými tekutými čistidly. Nepoužívejte ředidla ani hrubé čistící prostředky.

Pravidelnými servisními kontrolami zajistíte bezchybnou činnost a dlouhou dobu životnosti ohřívače. Záruční doba na prorezavění kotle platí, pokud budete provádět

předepsané pravidelné kontroly opotřebení ochranné anody. Období mezi jednotlivými pravidelnými kontrolami nesmí být delší než 36 měsíců. Kontroly musí být provedeny autorizovaným servisním technikem, který Vám kontrolu eviduje na záručním listě výrobku. Při kontrole zkontroluje opotřebení protikorozi ochrany anody a podle potřeby vyčistí vodní kámen, který se s ohledem na kvalitu, množství a teplotu vody vytvoří uvnitř ohřívače. Servisní služba vám také po kontrole ohřívače s ohledem na zjištěný stav doporučí datum následující kontroly.

**Prosíme, abyste případné poruchy na ohřívači neopravovali sami, ale informovali o nich nejbližší autorizovanou servisní službu.**

## TECHNICKÉ VLASTNOSTI PŘÍSTROJE

Model		TOM5N	TOM5P	TOM10N	TOM10P	TOM15N	TOM15P
Určený profil zatížení		XXS	XXS	XXS	XXS	XXS	XXS
Třída energetické účinnosti <sup>1)</sup>		A	A	A	A	A	A
Energetická účinnost při ohřívání vody ( $\eta_{wh}$ ) <sup>1)</sup>	[%]	35,9	35,2	36,3	35,2	36,1	35,3
Roční spotřeba elektrické energie <sup>1)</sup>	[kWh]	514	525	508	524	510	523
Denní spotřeba elektrické energie <sup>2)</sup>	[kWh]	2,410	2,480	2,377	2,461	2,391	2,465
Nastavení teploty termostatu		ϕ					
Hodnota "smart"		0	0	0	0	0	0
Objem	[l]	6,2	6,6	9,8	9,9	14,8	14,9
Jmenovitý tlak	[[MPa (bar)]	0,6 (6) / 0,9 (9) / 1,0 (10)					
Váha / naplněno vodou	[kg]	6,8 / 11,8		8 / 18		11 / 26	
Antikorozi ochrana kotle		Emajlováno / Mg anoda					
Přípojné napětí	[W]	2000					
Napětí	[V~]	230					
Třída ochrany		I					
Stupeň ochrany		IP24					
Doba ohřívání z 10 °C na 65 °C	[min]	11		20		29	
Rozměry krytu	[mm]	300x300x440		300x400x530		350x400x530	

1) Ustanovení komise EU 812/2013; EN 50440

2) EN 50440

**PONECHÁVÁME SI PRÁVO NA ZMĚNY, KTERÉ NEMAJÍ VLIV NA FUNGOVÁNÍ PŘÍSTROJE.**

Návod k obsluze je k dispozici také na našich internetových stránkách

<http://www.mora.cz> .



# UPOZORNENIE

**⚠** Zariadenie môžu používať deti od 8 rokov, starší a osoby so zníženými fyzickými, zmyslovými alebo duševnými schopnosťami, bez patričných skúseností a vedomostí, ak sú pod dozorom zodpovednej osoby a používajú spotrebič podľa pokynov zodpovednej osoby bezpečným spôsobom a chápu potenciálne nebezpečenstvo.

**⚠** Deti by sa nemali hrať so spotrebičom.

**⚠** Čistenie a údržbu zariadenia, nemôžu vykonávať deti bez dozoru zodpovednej osoby.

**⚠** Inštalácia zariadenia musí byť vykonaná v súlade s platnými predpismi a pokynmi výrobcu. Inštalovať zariadenie musí len odborne spôsobilý inštalatér.

**⚠** Pri uzavretom tlakovo systéme je potrebné nainštalovať medzi prívodné potrubie teplej vody a ohrievač poistný ventil, s menovitým tlakom 0,6 MPa (6 bar) 0,9 MPa (9 barov) alebo 1,0 MPa (10 bar) (viz typový štítok), ktorý zabráňuje zvýšeniu tlaku v kotle, o viac ako 0,1 MPa (1 bar) , než je nominálny.

**⚠** Voda môže kvapkať z vypúšťacieho otvoru poistného ventilu, vypúšťací ventil musí byť teda otvorený na atmosférický tlak.

**⚠** Uvoľnenie poistného ventilu musí byť inštalované v smere nadol a v miestnosti, kde bude chránený pred mrazom.

**⚠** Pre správnu funkciu poistného ventilu musí byť pravidelne vykonávaná kontrola, aby sa odstránil vodný kameň a overte, či poistný ventil nie je blokovaný.

**⚠** Medzi ohrievač vody a poistný ventil sa nesmie inštalovať uzatvárací ventil, pretože vzniknutý tlak môže deaktivovať ochranu ohrievača!

**⚠** Pred elektrickým pripojením ohrievača je nutné ohrievač naplniť vodou!

**⚠** Ohrievač je chránený napríklad v prípade zlyhania termostatu dodatočnou tepelnou poistkou. V prípade poruchy termostatu môže v súlade s bezpečnostnými normami voda v ohrievači dosiahnuť teplotu až 130 ° C. Pri vykonávaní vodovodných inštalácií je treba vziať v úvahu, že je možné tepelné preťaženie.

**⚠** Ak je ohrievač odpojený od siete, zvyšuje sa riziko zamrznutia, vypustíte z neho vodu.

**⚠** Prosím potenciálne poškodenie ohrievača neodstraňujte sami, ale informujte o tom prosím najbližšie autorizované servisné stredisko.



Naše výrobky sú vybavené súčastkami, ktoré sú k životnému prostrediu a zdraviu nezávadné a sú navrhnuté tak, aby mohli byť v ich poslednej fáze života najľahšie rozložené a recyklované.

Recyklácia materiálov znižuje množstvo odpadu a znižuje potrebu na výrobu základných materiálov (napr. kovov), ktorá vyžaduje veľa energie a uvoľňuje škodlivé látky. Recykláciou tak znížime spotrebu prírodných zdrojov, pretože môžeme diely z plastu a kovu vrátiť do rôznych výrobných procesov.

Pre viacej informácií o systéme likvidácie odpadu sa obráťte na lokálny center pre likvidáciu odpadu alebo predajcu, u ktorého bol výrobok zakúpený.

**Vážený zákazník, ďakujeme Vám za kúpenie nášho výrobku.**

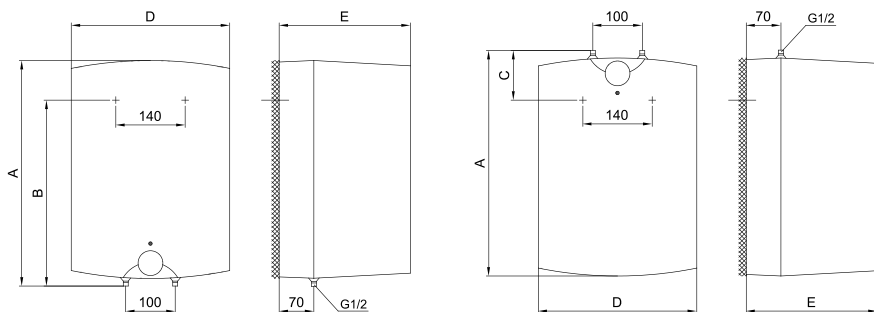
**PRED INŠTALÁCIOU A PRVNÍM POUŽITÍM OHRIEVAČA VODY SI, PROSÍM, POZORNE PŘEČÍTAJTE NÁVOD.**

Ohrievač je vyrobený v súlade s platnými normami a úradne testovaný, preň bolo vydané osvedčenie o bezpečnosti a osvedčenie o elektromagnetickej kompatibilite. Jeho základné technické charakteristiky sú uvedené na typovom štítku pripojenom ku dnu ohrievača v blízkosti pripojovacieho potrubia. Ohrievač musí byť pripojený k vodovodnej a elektrickej sieti iba vyškolením odborníkom. Intervencie do jeho vnútra kvôli oprave, pre odstránenie vodného kameňa, kontrolu alebo výmenu protikorózných ochranných anód vykoná len autorizovaná servisná služba.

## INŠTALÁCIA

Ohrievač postavte v mieste, kde nie je zmrazenie, ale blízko výdajného miesta. Pripevnite ho na stenu pomocou skrutok menovitého priemeru najmenej 5 mm. V závislosti na vašej potreby si môžete vybrať typ nad umyvadlom (TOM5N, TOM10N; TOM15N ) a typ pod umyvadlom (TOM5P, TOM10P, TOM15P).

Pripojenie a montážne rozmery ohrievača [mm]



Typ nad umyvadlom

Typ pod umyvadlom

	A	B	C	D	E
TOM5N	396	270		256	260
TOM5P	396		144	256	260
TOM10N	500	398		350	265
TOM10P	500		122	350	265
TOM15N	500	398		350	310
TOM15P	500		122	350	310

# PRIPOJENIE K VODOVODNEJ SIETI

Vstupné a výstupné rúrky ohrievača sú farebne odlišené. Prívod studenej vody je modrý, odvod horúcej vody je červený.

Ohrievač môže byť pripojený k vodovodnej sieti dvomi spôsobmi. Uzatvorený, tlakový systém pripojenia umožňuje odber vody na viacerých odberných miestach. Otvorený, netlakový systém dovoľuje odber vody iba z jedného odberného miesta. V závislosti na vybranom systéme pripojenia je nutné nainštalovať príslušné miešacie batérie.

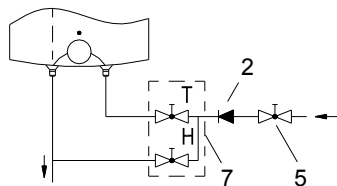
U uzatvoreného, tlakového systému pripojenia je na odberných miestach potreba použiť tlakové miešacie batérie. Z dôvodu bezpečnosti prevádzky je nutné na prívodnom potrubí nainštalovať poistný ventil alebo poistné skupinové zariadenie, ktoré zabraňuje zvýšeniu tlaku v ohrievači o viac než 0,1 MPa (1 bar) nad menovitým. Výstupní otvor na poistnom ventile musí mať výstup na atmosférický tlak. Pri ohreve vody v ohrievači sa tlak vody v kotly zvyšuje až k hranici, ktorá je nastavená na poistnom ventile. Vzhľadom k tomu, že je zabránené vracaniu sa vody späť do vodovodnej siete, môže dôjsť k odkvapkávaniu vody z odtokového otvoru poistného ventilu. Kvapkajúcu vodu môžete odvieť do kanalizácie cez zachytávajúci nástavec, ktorý namontujete pod poistným ventilom. Výpustné potrubie, umiestnené pod výstupom poistného ventilu, musí byť umiestnené smerom priamo dole a v prostredí, kde nemrzne.

Aby ste sa vyhli kvapkaniu vody z poistného ventilu, nainštalujte na prívodné potrubie ohrievača expanznú nádobu na sanitárnu vodu o objeme najmenej 5 % objemu ohrievača.

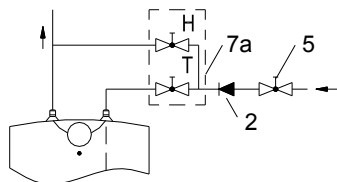
Ku správne fungovaniu poistného ventilu je potreba pravidelne vykonávať kontroly za účelom odstránenia vodného kameňa, skontroluje sa tiež, či poistný ventil nie je blokovany. Pri kontrole musíte pohybom páčky alebo odšrubovaním matice ventilu (v závislosti na type ventilu) otvoriť výstup poistného ventilu. Pritom musí skrz výstupný otvor ventilu vyteciť voda, čo je znak, že je ventil bez chyby.

U otvoreného, netlakového systému je potreba pri vstupe vody do ohrievača umiestniť nevratný ventil, zabraňujúci vytekaniu vody z kotla, pokiaľ v sieti sa vyčerpá voda. U toho to systému pripojenia je dovolené použitie len prietokovej miešacej batérie. V ohrievači sa kvôli ohrievaniu objem vody zväčšuje, to zapríčiňuje kvapkanie vody z potrubia miešacej batérie. Silným ťažovaním rukoväti na miešacej batérii nemožno zabrániť kvapkaniu vody, môžete však batériu poškodiť.

## Otvorený (netlakový) systém

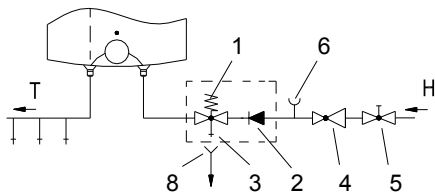


Typ nad umyvadlom

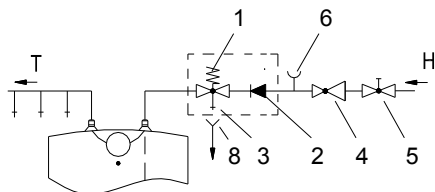


Typ pod umyvadlom

## Uzatvorený systém (tlak)



Typ nad umyvadlom



Typ pod umyvadlom

## LEGENDA:

- 1 - Poistný ventil
- 2 - Nevratný ventil
- 3 - Skúšobný ventil
- 4 - Redukčný ventil na tlak
- 5 - Uzatvárací ventil
- 6 - Skúšobný nástavec
- 7 - Prietoková batérie - Typ nad umyvadlom

- 7a - Prietoková batérie - Typ pod umyvadlom
- 8 - Výlevka pripojená k odtoku

- H - Studená voda
- T - Horúca voda

**Medzi ohrievač vody a poistný ventil sa nesmie inštalovať uzatvárací ventil, pretože by sme tým zamedzili funkcii tlakového zabezpečenia ohrievača!**

Ohrievač môže byť pripojený k domácej vodnej sieti bez redukčného ventilu, ak je tlak v sieti nižší ako menovitý tlak. V prípade, že tlak v sieti presahuje menovitý tlak, je nutné inštalovať redukčný ventil.

**Pred elektrickým pripojením ohrievača je nutné ohrievač najprv naplniť vodou!**

Pri prvom plnení otvorte páku od teplej vody na miešacej batérii. Ohrievač je naplnený, keď voda pritečie cez výpusť miešacej batérie.

## PRIPOJENIE K ELEKTRICKEJ SIETI

Pripojenie ohrievača k elektrickej sieti sa vykonáva prostredníctvom elektrického kábla s vidlicou. Ak je pripojenie k sieti pomocou nového, dlhšieho kábla, kábel je namontovaný v káblovej priechoдке a vodič je priskrutkovaný do pripojnej pracky. V tomto prípade je ohrievač nutne odpojiť od siete. Medzi ohrievač a trvalú inštaláciu je namontovaný spínač, ktorý preruší oba póly moci. Pripojenie ohrievača k elektrickej sieti musí byť vykonávané v súlade s normami pre elektrické inštalácie.

## LEGENDA:

- 1 - Termostat
- 2 - Dvojpolová poistka
- 3 - Ohrievač
- 4 - Kontrolné svetlo
- 5 - Pripojovacia svorka

- L - Fázový vodič
- N - Neutrálny vodič
- ⊥ - Ochranný vodič

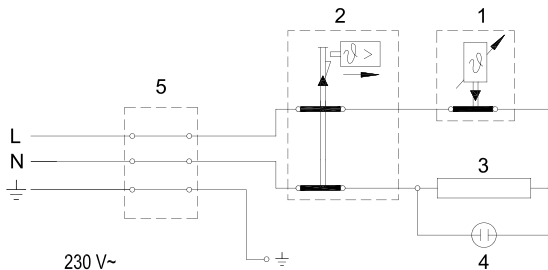


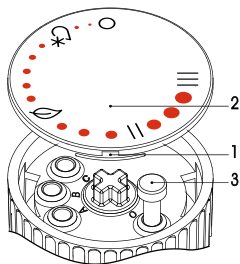
Schéma elektrického pripojenia

**VAROVANIE:** Pred každým zásahom do vnútra ohrievača je nutné aby ohrievač bol odpojený od elektrickej siete! Zásahy môže vykonávať iba kvalifikovaný odborník!

## POUŽITIE A ÚDRŽBA

Po pripojení k prívodu vody a elektrickej rozvodnej sieti, ohrievač je pripravený na použitie. Otáčaním termostatu, ktorý je na prednej strane ochranného krytu, vyberete požadovanú teplotu vody medzi min. "☼" - ochrana proti mrazeniu a 75 °C, poloha "|||". Odporúčame nastaviť gombík do polohy "◊". Toto nastavenie je najúspornejší; v ňom je teplota vody okolo 35 °C (TOM10, TOM15) a okolo 41 °C (TOM5), odstránenie vodného kameňa a tepelných strát bude menší ako pre nastaveniu na vyššiu teplotu.

Z bezpečnostných dôvodov je možné ľubovoľne nastaviť maximálnu teploty vody v ohrievaču nasledujúcim spôsobom:



- a) Vložte skrutkovač do drážky 1 a odstráňte kryt tlačidla 2,
- b) Obmedzovač tlačidla 3 a potom ľubovoľne nastavte požadovanú teplotu:
  - C: 35 °C
  - B: 45 °C
  - A: 55 °C
  - O: 75 °C
- c) Kryt tlačidla 2 vstavte na ram tlačidla.

Fungovanie elektrického ohrievača signalizuje svetlo, ktoré svieti, kým ohrievač nezahrieva až do zvolenej teploty alebo vyhradeného zastavenia. Ak ohrievač nepoužívate na dlhú dobu, chráňte jeho obsah pred mrazom týmto spôsobom, že elektrina je vypnutá a gombík termostatu nastavte do polohy "☼". V tomto nastavení ohrievač udržiava teplotu vody na okolo 9 °C. Ak ohrievač zo siete vypnete, kvôli riziku mrazu vypustíte vodu z nej. Voda z nádrže sa vyprázdňuje cez trubicu na vstup / výstup do/z ohrievača.

Ohrievač čistite jemným tekutým čistiacim prostriedkom. Nepoužívajte rozpúšťadlá ani abrazívne prostriedky.

Pravidelné kontroly servisa vám zaistí bezproblémovú prevádzku a dlhú životnosť ohrievača. Záruka na koróziu ohrievača sa uplatňuje iba ak sa vykonávajú pravidelné kontroly ochranné anódy. Obdobie medzi pravidelnými kontrolami nesmie byť viac ako 36 mesiacov. Kontroly sa musia vykonávať autorizovaným technikom, ktorý kontrolu zaznamená na záruke výrobka. Pri kontrole preskúma opotrebenie ochranné anti-korózne anódy a ak je to nutné vyčistí vodný kamen, ktorý sa v závislosti od kvality, množstva a teploty používanej vody prúdi do vnútorného priestoru ohrievača. Servisná služba vám po ukončení preskúma ohrievača vo vzťahu k situácii tiež odporúča dátum pre ďalšiu kontrolu.

**Prosíme, aby ste prípadné poruchy na ohrievači neopravovali sami, ale informovali o nich najbližšiu servisnú službu.**

## TECHNICKÉ VLASTNOSTI PRÍSTROJA

Model		TOM5N	TOM5P	TOM10N	TOM10P	TOM15N	TOM15P
Určený profil zaťaženia		XXS	XXS	XXS	XXS	XXS	XXS
Trieda energetickej účinnosti <sup>1)</sup>		A	A	A	A	A	A
Energetická účinnosť pri ohrievaní vody ( $\eta_{wh}$ ) <sup>1)</sup>	[%]	35,9	35,2	36,3	35,2	36,1	35,3
Ročná spotreba elektrickej energie <sup>1)</sup>	[kWh]	514	525	508	524	510	523
Denná spotreba elektrickej energie <sup>2)</sup>	[kWh]	2,410	2,480	2,377	2,461	2,391	2,465
Nastavenie teploty termostatu		ϕ					
Hodnota "smart"		0	0	0	0	0	0
Objem	[l]	6,2	6,6	9,8	9,9	14,8	14,9
Menovitý tlak	[[MPa (bar)]	0,6 (6) / 0,9 (9) / 1,0 (10)					
Váha / naplnené vodou	[kg]	6,8 / 11,8		8 / 18		11 / 26	
Antikorózna ochrana kotla		Emajlované/ Mg anóda					
Prípojové napätie	[W]	2000					
Napätie	[V~]	230					
Trieda ochrany		I					
Stupeň ochrany		IP24					
Doba ohrievania od 10 °C do 65 °C	[min]	11		20		29	
Rozmery krytu	[mm]	300x300x440		300x400x530		350x400x530	

1) Ustanovenie komisie EU 812/2013; EN 50440

2) EN 50440

**PONECHÁVAME SI PRÁVO NA ZMENY, KTORÉ NEMAJÚ VPLIV NA FUNGOVANIE PRÍSTROJA.**

Návod k obsluhu je k dispozícii tiež na našich internetových stránkach

<http://www.mora.cz> .

---

