

WORA

VMT312X

EN	Microwave oven	Instruction manual
CS	Mikrovlnná trouba	Návod na použití
SK	Mikrovlnná rúra	Návod na obsluhu
H	Mikrohullámú sütő	Használati utasítás
PL	Kuchenka mikrofalowa	Instrukcja obsługi

VÁŽENÝ ZÁKAZNÍKU

Upřímně vám děkujeme za zakoupení našeho výrobku. Přesvědčte se sám o tom, že se na naše výrobky můžete spolehnout. Pro jednodušší použití výrobku přikládáme obsáhlý návod, který vám pomůže v tom, abyste se co nejrychleji seznámili s vaším novým spotřebičem.

Návod k použití by vám měl pomoci se rychle seznámit s vaším novým spotřebičem. Přečtěte si jej, prosím, velice pečlivě ještě předtím, než začnete zařízení používat.

V každém případě se nejprve ujistěte, že je dodaný spotřebič v pořádku a není poškozen. Pokud byste našli jakékoli vady, kontaktujte svého dodavatele. Telefonní číslo je uvedeno v záručním listě nebo na paragonu.

Přejeme vám spoustu příjemných zážitků při konzumaci připravených pokrmů.



Přístroj je určen pouze k použití v domácnosti, a to na ohřívání pokrmů a nápojů působením elektromagnetické energie. Přístroj používejte pouze ve vnitřních prostorách.

NÁVODY K OBSLUZE

Návody k obsluze jsou určeny spotřebiteli Popisují přístroj a jeho obsluhu. Jsou přizpůsobeny různým typům přístrojů, proto mohou obsahovat také popisy funkcí, které váš přístroj nemá.



Nikdy se nedotýkejte ploch spotřebičů určených k vaření nebo ohřívání.

Během provozu se zahřívají. Udržujte děti v bezpečné vzdálenosti. Hrozí nebezpečí popálení!



Zdroj mikrovlnného záření a vysoké napětí. Neodstraňujte kryt.

VAROVÁNÍ! Zařízení a jeho dostupné části se během používání zahřejí. Je třeba se vyhnout styku s horkými částmi. Děti ve věku do 8 let je třeba udržovat mimo dosah, nejsou-li pod trvalým dohledem.

Toto zařízení mohou používat děti od 8 let a osoby s omezenou fyzickou, smyslovou či mentální schopností či osoby bez dostatečných zkušeností a znalostí, jsou-li pod dohledem, nebo pokud jim byly poskytnuty pokyny ohledně bezpečného používání zařízení a pokud znají související rizika. Děti by měly být pod dohledem, aby si nemohly s tímto spotřebicem hrát. Čištění a uživatelskou údržbu nesmí provádět děti do 8 let a bez dozoru.

Nenechávejte spotřebič a jeho přívodní kabel v dosahu dětí mladších 8 let.

- **UPOZORNĚNÍ:** Když přístroj pracuje v kombinovaném režimu, mohou jej děti používat pouze pod přísným dozorem dospělých osob (platí jen pro přístroje s funkcí grilu). Hrozí nebezpečí popálení z důvodu vysokých teplot.
- **UPOZORNĚNÍ:** Pokud jsou dveře nebo jejich těsnění poškozené, přístroj nepoužívejte, dokud ho neopraví příslušný odborník.

- **UPOZORNĚNÍ:** Jakékoliv opravy, prováděné pod krytem, který chrání uživatele před mikrovlnnými paprsky, jsou nebezpečné. Proto vám radíme, abyste je přenechali odborníkům.
- **UPOZORNĚNÍ:** Tekuté nebo jiné potraviny neohřívejte ve volně nebo těsně uzavřených nádobách, protože může dojít k jejich prasknutí.
- Nedemontujte patky mikrovlnné trouby; proudícímu vzduchu ponechte volný průchod.
- Používejte jen pomůcky, které se do mikrovlnné trouby hodí z hlediska bezpečnosti.
- Při ohřívání potravin v umělohmotných nebo papírových obalech nebo nádobách kontrolujte kvůli vlastní bezpečnosti proces ohřívání: takový materiál se může snadno vznítit.
- Pokud se vyskytne kouř, ihned vypněte přístroj a zástrčku vytáhněte ze zásuvky; dvířka nechte otevřená a případný oheň uhasete.
- Pokud v mikrovlnné troubě ohříváte nápoje, počítejte s tím, že může být nápoj během krátké doby ohřátý na bod varu – proto buďte opatrní.
- Aby nedošlo ke vzniku popálenin, ještě před použitím promíchejte obsah dětských lahví, případně lahví s pokrmem pro děti; před použitím zkontrolujte teplotu pokrmu.
- V mikrovlnné troubě neohřívejte čerstvá nebo uvařená vejce ve skořápce, protože mohou prasknout (explodovat!), i když budou z trouby již vytažena.
- Při čištění povrchu dveří, těsnění a vnitřku trouby používejte jen jemné a neagresivní čisticí prostředky, které rozetřete houbičkou nebo měkkým hadříkem.

- Pravidelně čistěte troubu a odstraňujte případné nánosy jídel.
- Pokud troubu nebudete čistit pravidelně, může se její vnitřní povrch opotřebovat, a zkrátit tak životnost vaší trouby – navíc vzniká zvýšené riziko při použití přístroje.
- Pokud dojde k poškození elektrického kabelu, může poškozený kabel vyměnit pouze výrobce, pracovník autorizovaného servisu nebo jiný vhodný odborník.
- Nenechávejte též viset přívodní kabel přes hranu stolu či pracovní plochy.
- Nevystavujte se nebezpečným situacím a nikdy nepřipojujte tento přístroj k externímu časovému spínači ani systému dálkového ovládání.
- Nepokoušejte se vymenit osvětlení ohřívacího prostoru, ani to nedovolte nikomu jinému kromě osoby autorizované Mora. Pokud přestane osvětlení ohřívacího prostoru fungovat, obraťte se na svého prodejce Mora nebo servisní středisko.
- **UPOZORNĚNÍ:** Na žádnou z částí mikrovlnné trouby nepoužívejte komerční čisticí prostředky pro trouby, parní cistice, drsné a hrubé cistice, jakékoli čisticí prostředky obsahující hydroxid sodný nebo drátenky. Troubu čistěte v pravidelných intervalech a odstraňujte veškeré zbytky jídla.

V dalším textu jsou uvedena některá pravidla a bezpečnostní opatření, na která stejně jako u jiných přístrojů musí být brán zřetel, aby přístroj fungoval bezvadně, účinně a dlouhodobě bez problémů:

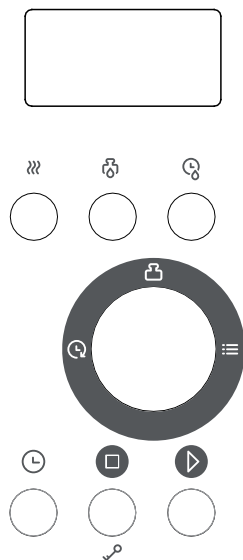
1. Pokud je mikrovlnná trouba v činnosti, musí být skleněný talíř, držáky válce, spojka a drážky vždy na svém místě.
2. Nepoužívejte troubu pro žádné jiné účely než pro přípravu jídel; v mikrovlnné troubě nesušte oblečení, papír nebo jiné předměty a nepoužívejte ji pro sterilizaci.
3. Nikdy nezapínejte troubu, pokud je prázdná, protože byste ji mohli poškodit.
4. V mikrovlnné troubě neskladujte žádný předmět: např. papír, recepty atd.
5. Nevařte pokrmy s blánou nebo slupkou, např. vaječné žloutky, brambory, kuřecí játra atd., aniž byste předtím blánu nebo slupku na více místech před vařením propíchli.
6. Nevkládejte žádné předměty do otvorů na vnější straně trouby.
7. Nikdy nedemontujte části trouby, např. patky, zámek, šroubky atd.
8. Nevařte pokrmy přímo na skleněném talíři v troubě. Než pokrm vložíte do trouby, dejte jej do vhodné nádoby.

DŮLEŽITÉ: Kuchyňské nádobí, jehož použití v mikrovlnné troubě je zakázáno:




- Nepoužívejte kovové pánve nebo nádoby s kovovými držadly.
- Nepoužívejte nádobí s hranami potaženými kovem.
- Nepoužívejte papírem potažené kovové drátky k zavírání igelitových sáčků.
- Nepoužívejte nádobí z melaminu, protože obsahuje materiál, který absorbuje mikrovlnné paprsky. To může způsobit, že nádoba praskne nebo se spálí, kromě toho může zpomalit proces ohřívání nebo vaření.
- Nepoužívejte nádobí bez vhodné ochrany, která je určena k používání v mikrovlnné troubě. Nepoužívejte ani uzavřené nádobí s rukojetí.
- Nepřipravujte pokrmy nebo nápoje v nádobí se zúženým okrajem, např. láhev, která může při ohřívání prasknout.
- Nepoužívejte klasické teploměry na maso a cukroví. Používat můžete pouze teploměry, které jsou určeny k použití v mikrovlnných troubách.

9. Pomůcky pro mikrovlnnou troubu používejte pouze v souladu s návody jejich výrobce.
10. Nepokoušejte se v mikrovlnné troubě smažit potraviny.
11. Dbejte na to, aby se v troubě ohřál pouze obsah nádoby a ne samotná nádoba, ve které se obsah nachází. Může se totiž stát, že po nadzvednutí pokličky se obsah v nádobě odpařuje nebo z něj stříkají kapky, přestože samotná poklice není horká.
12. Před použitím vždy zkontrolujte teplotu pokrmu, obzvláště pokud je pokrm určen dětem. Doporučujeme vám, abyste nikdy neochutnávali pokrmy přímo z trouby. Nejdříve nádobu vyjměte a obsah promíchejte, aby se teplota rovnoměrně rozdělila.
13. Pokrmy, které obsahují emulzi omastku a vody, např. polévkový základ, musejí v troubě zůstat ještě 30 až 60 sekund po vypnutí. Vývar přestane vřít a nebude bublat, pokud jej promícháte, nebo do něj vložíte polévkovou kostku (např. masox).
14. Při přípravě pokrmů dávejte pozor, aby se některé druhy pokrmů, např. vánoční pudink, marmeláda nebo mleté maso, neohřály příliš rychle. K ohřívání nebo vaření pokrmů, které obsahují větší množství tuku, nepoužívejte umělohmotné nádoby.
15. Pomůcky, které používáte při přípravě pokrmů v mikrovlnné troubě, se mohou velmi zahřát, protože pokrmy vylučují teplo. Zejména to platí v případě, kdy je horní část nádoby přikrytá umělohmotnou poklicí nebo krytem. Na přenesení takové nádoby budete potřebovat kuchyňské rukavice.
16. Abyste snížili riziko požáru v mikrovlnné troubě:
 - a) Dejte pozor, abyste pokrmy nevařili příliš dlouho. Pečlivě kontrolujte průběh ohřívání, pokud se v troubě nacházejí papírové nebo umělohmotné pomůcky, případně nádoby z hořlavého materiálu.
 - b) Než položíte sáček do mikrovlnné trouby, odstraňte drátky, které slouží k jeho uzavírání.
 - c) Pokud předmět v troubě začne hořet, nechte dvířka trouby zavřená, vypněte troubu, vytáhněte zástrčku ze zásuvky nebo vypněte hlavní pojistku na pojistkovém panelu.





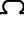

OVLÁDACÍ PANEĽ



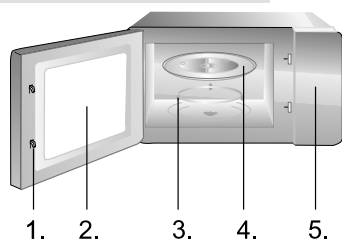
DISPLEJ

-  Mikrovlnný ohrev
-  Rozmrazování podle hmotnosti
-  Doba rozmrazování

JOGGER

-  Kuchyňský časovač
-  Stop/Vymazat
-  Start/+30 s/Potvrdit
-  Čas
-  Symbol hmotnosti
-  Automatická nabídka

TLAČÍTKO PRO OTEVÍRÁNÍ DVEŘÍ



1. Systém bezpečnostního zámku dveří
2. Okénko trouby
3. Prstenec s válečky
4. Skleněný podnos
5. Ovládací panel

NASTAVENÍ HODIN

Když zapnete mikrovlnnou troubu do zásuvky, zobrazí se na displeji údaj „0:00« a jednou se ozve zvukový signál.

- 1) Dvakrát stisknete tlačítko „Kuchyňský časovač«. Údaj hodin se bude zobrazovat přerušovaně.
- 2) Otáčením ovladače „Jogger« nastavte hodiny. Hodnotu lze nastavit v intervalu 0–23.
- 3) Stisknete tlačítko „Kuchyňský časovač«, hodnota udávající minuty bude zobrazena přerušovaně.
- 4) Otáčením ovladače „Jogger« nastavte minuty. Hodnotu lze nastavit v intervalu 0–59.
- 5) Stisknutím tlačítka „Kuchyňský časovač« ukončete nastavení hodin. Bude přerušovaně zobrazován znak „:«.

Poznámka:

- 1) Pokud nejsou hodiny nastavené, nebudou při zapnutí do zásuvky fungovat.
- 2) Jestliže během nastavování hodin neprovedete během 1 minuty žádný úkon, mikrovlnná trouba se vrátí automaticky do předchozího stavu.

MIKROVLNNÝ OHŘEV

- 1) Stisknete jednou tlačítko „Mikrovlnný ohřev«. Zobrazí se údaj „P100«.
- 2) Stisknete opakovaně tlačítko „Mikrovlnný ohřev« nebo otáčejte ovladačem „Jogger« pro nastavení výkonu mikrovlnné trouby. Postupně se budou zobrazovat hodnoty „P100«, „P80«, „P50«, „P30« a „P10«.
- 3) Stisknutím tlačítka „Potvrdit« potvrďte nastavení.
- 4) Otáčením ovladače „Jogger« upravte čas ohřevu. (Nastavený čas by měl být v intervalu 0:05–95:00.)
- 5) Stisknutím tlačítka „Start« zahájíte ohřev.

Tabulka výkonu mikrovlnné trouby

Výkon trouby	100%	80%	50%	30%	10%
Displej	P100	P80	P50	P30	P10

RYCHLÝ OHŘEV

- 1) V pohotovostním režimu spustíte tlačítkem „+30 s« ohřev se 100% výkonem po dobu 30 sekund. Každým stisknutím téhož tlačítka se doba prodlouží o 30 sekund. Maximální doba ohřevu je 95 minut.
- 2) Stisknutím tlačítka „+30 s« během ohřevu pomocí mikrovln nebo rozmrazování se zvýší nastavený čas.
- 3) V pohotovostním režimu lze otáčením ovladače „Jogger« doleva přímo nastavit dobu ohřevu. Po nastavení doby spusťte ohřev stisknutím tlačítka „Start«. Výkon mikrovlnné trouby je 100 %.

ROZMRAZOVÁNÍ PODLE HMOTNOSTI

- 1) Stiskněte „Rozmrazování podle hmotnosti«. Na displeji bude zobrazeno „dEF1«.
- 2) Otáčením ovladače „Jogger« zvolte hmotnost pokrmu. Hmotnost lze nastavit v rozsahu 100–2000 g.
- 3) Stisknutím tlačítka „Start« spusťte rozmrazování.

ROZMRAZOVÁNÍ PODLE ČASU

- 1) Stiskněte tlačítko „Doba rozmrazování«. Na displeji se zobrazí údaj „dEF2«.
- 2) Otáčením ovladače „Jogger« upravte dobu ohřevu.
- 3) Stisknutím tlačítka „Start« spusťte rozmrazování.

ROZMRAZOVÁNÍ PODLE ČASU

Lze nastavit nejvýše dvě fáze. Pokud je jednou z fází rozmrazování, je potřeba je nastavit jako první. Po každém kroku zazní zvukové znamení a spotřebič přejde do další fáze.

Poznámka: Automatickou nabídku nelze nastavit jako jednu z fází.

Příklad: Chcete potraviny 5 minut rozmrazovat a pak vařit 7 minut s 80% mikrovlnným výkonem.

Postup je následující:

- 1) Stiskněte tlačítko „Doba rozmrazování«. Na displeji se zobrazí údaj „dEF2«.
- 2) Otáčejte ovladačem „Jogger« a nastavte dobu rozmrazování na 5 minut.
- 3) Stiskněte jednou tlačítko „Mikrovlnný ohřev«.
- 4) Otáčejte ovladačem „Jogger« a zvolte 80% výkon mikrovln. Na displeji se zobrazí hodnota „P80«.
- 5) Stisknutím tlačítka „Potvrdit« potvrďte nastavení.
- 6) Otáčením ovladače „Jogger« nastavte dobu ohřevu na 7 minut.
- 7) Stisknutím tlačítka „Start« zahájíte ohřev.

KUCHYŇSKÝ ČASOVAČ

- 1) Stiskněte „Kuchyňský časovač«, LED displej bude zobrazovat 00:00.
- 2) Otáčením ovladače „Jogger« zadejte dobu časovače. Maximální doba vaření je 95 minut.
- 3) Stisknutím tlačítka „Start« potvrďte nastavení.
- 4) Když uplyne nastavený čas, 5krát zazní zvukový signál. Pokud byly nastaveny hodiny (24hodinový systém), na LED displeji se zobrazí aktuální čas.

Poznámka: Čas na kuchyňském časovači se liší od 24hodinového systému. Kuchyňský časovač slouží jako minutka.

AUTOMATICKÁ NABÍDKA

- 1) V pohotovostním režimu otáčejte ovladačem „Jogger« doprava a zvolte jednu z nabídek (předvoleb) „A-1« až „A-8«.
- 2) Stisknutím tlačítka „Potvrdit« potvrďte zvolenou nabídku (předvolbu).
- 3) Otáčením ovladače „Jogger« zvolte hmotnost pokrmu.
- 4) Stisknutím tlačítka „Start« zahájíte ohřev.
- 5) Po skončení ohřevu zazní pětkrát zvukový signál.

Nabídková	Hmotnost	Displej
A-1 Pizza	200g	200
	400g	400
A-2 Maso	250g	250
	350g	350
	450g	450
A-3 Zelenina	200g	200
	300g	300
	400g	400
A-4 Těstoviny	50 g (se 450 g vody)	50
	100 g (s 800 g vody)	100
A-5 Brambory	200g	200
	400g	400
	600g	600
A-6 Ryby	250g	250
	350g	350
	450g	450

A-7 Nápoje	1 šálek (120 ml)	1
	2 šálky (240 ml)	2
	3 šálky (360 ml)	3
A-8 Popcorn	50g	50
	100g	100

DĚTSKÁ POJISTKA

Aktivování pojistky: V pohotovostním režimu stiskněte na 3 sekundy tlačítko „Stop/Vymazat«. Zazní dlouhý zvukový signál, který indikuje, že spotřebič přešel do režimu s dětskou pojistkou. Na displeji se zobrazí symbol zámku.

Vypnutí pojistky: V režimu se zapnutou pojistkou stiskněte na 3 sekundy tlačítko „Stop/Vymazat«. Zazní dlouhý zvukový signál, který indikuje, že spotřebič opustil režim dětské pojistky.

ZJIŠTĚNÍ NASTAVENÝCH PARAMETRŮ

- 1) V režimu ohřevu pomocí mikrovln, grilování nebo v kombinovaném režimu stiskněte tlačítko „Mikrovlnný ohřev«. Na 2–3 sekundy se zobrazí aktuální výkon.
- 2) Během ohřevu stiskněte tlačítko „Čas«. Zobrazí se aktuální čas. Zůstane na displeji po dobu 2–3 sekund.

SPECIFIKACE

- 1) Pokud během ohřevu otevřete dvířka trouby, je pro pokračování ohřevu nutné stisknout tlačítko „Start«.
- 2) Jestliže po nastavení programu nestisknete v průběhu 1 minuty tlačítko „ » , zobrazí se aktuální čas a nastavení se zruší.
- 3) Po skončení ohřevu zazní pětkrát zvukový signál, který vás upozorňuje, že cyklus vaření je skončen.

1. Než začnete čistit mikrovlnnou troubu, vytáhněte zástrčku ze zásuvky.
2. Vnitřek trouby udržujte vždy v čistotě. Pokud částice pokrmu nebo tekutiny, které stříkají na stěny nebo dno trouby, zaschnou, otřete je navlhčeným hadříkem. Nedoporučuje se používání hrubých čisticích nebo agresivních prostředků.
3. Vnější povrch trouby čistěte navlhčeným hadříkem. Aby nedošlo k poškození vnitřních stěn mikrovlnné trouby, dbejte na to, aby se do průduchů nevyllila voda.
4. Kontrolní panel nesmí přijít do kontaktu s vodou. Čistěte ho měkkým a navlhčeným hadříkem. K čištění kontrolního panelu nepoužívejte mycí nebo agresivní čisticí prostředky ani prostředky ve spreji.
5. Pokud se na vnitřním nebo vnějším povrchu trouby objeví pára, otřete ji měkkým hadříkem. To se může stát v případě, že mikrovlnnou troubu používáte ve vlhkých místnostech, v žádném případě se nejedná o poruchu trouby.
6. Občas vyjměte také skleněný talíř z trouby a očistěte jej. Skleněný talíř (podstavec) myjte teplou vodou nebo v myčce.
7. Ložiskový prstenec a dno (spodní povrch) vnitřní části trouby je třeba pravidelně čistit, v opačném případě může trouba pracovat hlučně. Jednoduše očistěte dno v troubě jemným čisticím prostředkem, vodou nebo prostředkem na čištění skla a nechte uschnout. Ložiskový prstenec můžete omývat teplou vodou nebo v myčce na nádobí. Po dlouhodobém používání trouby se na kolečkách ložiskového prstence objeví výpary, které se uvolňují při vaření; nemají žádný vliv na jeho funkci. Při vyjmutí ložiskového prstence z drážky na dně komory (vnitřku trouby) dejte pozor, abyste ho zase správně umístili.
8. Případný nepříjemný pach z trouby můžete odstranit tak, že do hluboké nádoby na přípravu pokrmů v troubě nalijete šálek vody a nakrájíte kůru z jednoho citronu. Nádobu vložte na pět minut do mikrovlnné trouby a troubu zapněte. Po vypnutí pečlivě otřete a vysušte vnitřek trouby a očistěte jej měkkým hadříkem.

ŽIVOTNÍ PROSTŘEDÍ

Až přístroj doslouží, nevyhazujte jej do běžného komunálního odpadu, ale odevzdejte jej do sběrný určené pro recyklaci. Pomůžete tím chránit životní prostředí.

MONTÁŽ MIKROVLNNÉ TROUBY

INSTALACE

1. Nejdříve zkontrolujte, jestli jste z vnitřku trouby vyndali veškerý obalový materiál.
2. Po jeho odstranění zkontrolujte troubu, jestli nedošlo k jejímu poškození, např.:
 - ohnuté dveře,
 - poškozené dveře,
 - poškození nebo nerovnosti ve skle (okénku) na dveřích nebo na displeji,
 - nerovnosti ve vnitřku trouby.Jakmile zjistíte některé z uvedených poškození, přestaňte troubu používat.
3. Mikrovlnná trouba váží přibližně 14.5 kg; postavte ji na rovnou a dostatečně pevnou plochu, která unese váhu trouby.
4. Troubu položte co nejdále od tepelných zdrojů a páry.
5. Na horní stěnu trouby nic nepokládejte.
6. Neodnímejte pohonnou hřídel otočného talíře uvnitř trouby.
7. Pokud mikrovlnnou troubu používají děti, musejí být pod pečlivým dohledem dospělých osob.
8. Elektrická zásuvka musí být přístupná tak, aby bylo možné spotřebič v případě nouze snadno odpojit. Nebo by mělo být možné izolovat troubu od napájení začleněním vypínače odpovídajícího pravidlum pro kabeláž. Pripojte spotřebič ke zdroji jednofázového napětí 230 V/50 Hz střídavého proudu prostřednictvím správně nainstalované zásuvky s uzemněním. **UPOZORNĚNÍ! TOTO ZARÍZENÍ MUSÍ BYT UZEMNĚNO!** Vyrobcem nenese žádnou odpovědnost za případy, kdy nejsou tato bezpečnostní opatření dodržena.
9. Trouba potřebuje 1,2 kVA příkonu. Doporučujeme vám, abyste se při instalaci trouby poradili s opravářem, případně s vhodným odborníkem.

POZOR: Trouba je vybavena vlastní pojistkou, a to 250V, 10A.

SPECIFIKACE

Příkon	230 V-50 Hz, 1050 W
Výstupní výkon.....	700 W
Provozní frekvence	2450 MHz
Vnější rozměry....	595 mm (Š) x 382 mm (V) x 319.5 mm (H)
Objem trouby.....	17 litrů
Hmotnost bez obalu.....	Přibližně 14 kg
Hladina hluku.....	Lc <58 dB (A)
Průměr otočného talíře	245 mm



Tento přístroj je označen v souladu s evropskou směrnicí 2012/19/EU o elektrickém a elektronickém odpadu (waste electrical and electronic equipment - WEEE). Směrnice obsahuje nařízení o sběru a nakládání s odpady elektrického a elektronického charakteru, které platí v EU.

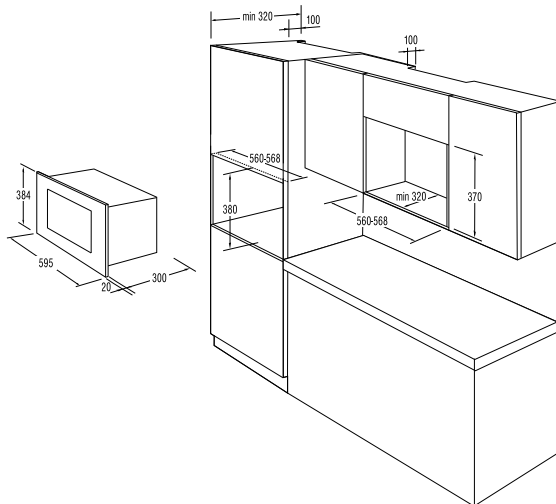
PORUCHY FUNKCE PŘIJÍMAČŮ (INTERFERENCE)

Mikrovlnná trouba může způsobit poruchu funkce vašeho rádiového nebo televizního přijímače, popř. jiných obdobných přístrojů. V případě, že se vyskytne interference, můžete tuto poruchu snížit, případně zcela odstranit, následovně:

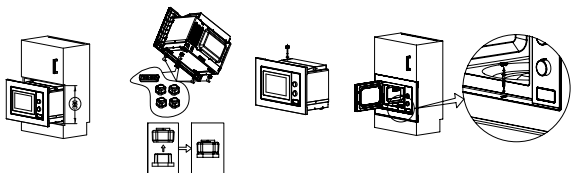
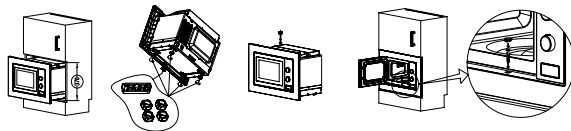
- Očistíte dveře a povrch těsnění v troubě.
- Umístíte rušený přijímač co možná nejdále od mikrovlnné trouby.
- Své rádio nebo televizi vybavte vhodnou anténou, kterou umístíte tak, aby zajistila silný příjem signálu.

VYHRAZUJEME SI PRÁVO NA ZMĚNY, KTERÉ NEMAJÍ
VLIV NA FUNKČNOST SPOTŘEBIČE.

SKŘÍŇKA PRO ZABUDOVÁNÍ



INSTALACE TROUBY



NEŽ ZAVOLÁTE OPRAVÁŘE

1. V případě, že mikrovlnná trouba vůbec nefunguje, nebo se nerozsvítí displej, popř. zhasne:
 - a) Zkontrolujte, jestli je trouba správně připojená do elektrické sítě. Pokud není, vytáhněte zástrčku ze zásuvky a vyčkejte 10 vteřin; poté ji znovu zastrčte.
 - b) Zkontrolujte, jestli je pojistka elektrického vedení neporušená, nebo jestli nevypadla pojistka v domě. Pokud jsou všechny pojistky funkční, vyzkoušejte zásuvku zapojením jiného přístroje.
2. V případě, že mikrovlnná trouba nehřeje, tj. nevytváří mikrovlnný paprsek:
 - a) Zkontrolujte, jestli jsou programovací hodiny správně nastavené.
 - b) Zkontrolujte, jestli jsou dvířka správně zavřená a bezpečnostní zámek uzamčen. Pokud tomu tak není, trouba nebude fungovat.

V případě, že se vám pomocí tohoto návodu nepodařilo odstranit závadu, spojte se s autorizovaným opravářem.

ZÁRUKA A SERVIS

Pokud byste měli jakýkoliv problém nebo byste potřebovali nějakou informaci, kontaktujte Středisko péče o zákazníky společnosti Mora ve své zemi (telefonní číslo střediska najdete v letáčku s celosvětovou zárukou).

Pokud se ve vaší zemi Středisko péče o zákazníky nenachází, můžete kontaktovat místního dodavatele výrobků Mora nebo oddělení Service Department of Mora Domestic Appliances.

Jen pro osobní užití!

**PŘEJEME VÁM PŘÍJEMNÉ CHVÍLE PŘI POUŽÍVÁNÍ
MIKROVLNNÉ TROUBY - VAŠE**

The logo for Mora Domestic Appliances, featuring the word "MORA" in a bold, stylized, black font. The letters are thick and blocky, with a slight shadow effect.